



beyerdynamic

# AMIRON 100

CĂȘTI TRUE WIRELESS

Manual de utilizare



**CUPRINS**

<b>INSTRUCȚIUNI PRIVIND SIGURANȚA.....</b>	<b>3</b>
Destinația de utilizare .....	3
Reglarea volumului .....	3
Reducerea percepției zgomotului ambiental .....	3
Percepția acustică modificată .....	3
Instrucțiuni generale de întreținere .....	3
Risc de înghițire .....	3
Cablu de alimentare și de conectare .....	3
Folosirea bateriilor .....	3
Condiții de mediu .....	3
<b>DESPRE ACEST MANUAL .....</b>	<b>4</b>
<b>CONȚINUTUL AMBALAJULUI .....</b>	<b>4</b>
<b>UTILIZAREA ȘI MONTAREA OLIVELOR AURICULARE.....</b>	<b>4</b>
<b>Utilizarea olivelor auriculare din silicon .....</b>	<b>4</b>
Cum se introduc căștile .....	4
<b>ÎNCĂRCAREA BATERIEI.....</b>	<b>4</b>
Observații privind durata de viață a bateriilor Li-ion .....	4
Afișarea nivelului de încărcare a bateriei .....	5
<b>DESCĂRCAȚI APLICAȚIA BEYERDYNAMIC.....</b>	<b>5</b>
<b>COMPATIBILITATEA CU DISPOZITIVELE DE REDARE .....</b>	<b>5</b>
CODECURI AUDIO ACCEPTATE .....	5
<b>OPERARE .....</b>	<b>5</b>
Conectarea la un dispozitiv prin Bluetooth® .....	5
Asociere .....	6
Google Fast Pair® .....	6
Utilizarea cu mai multe dispozitive .....	6
Configurarea cu mai multe dispozitive .....	6
Utilizarea cu mai multe dispozitive .....	6
Ștergerea listei de asociere .....	6
Redarea conținutului media .....	7
Piesa următoare .....	7
Reglarea volumului .....	7
Efectuarea unui apel .....	7
Revenirea la setările din fabrică .....	8
Prezentare generală a funcțiilor de operare .....	8
Prezentarea semnificațiilor LED-urilor de pe carcasa de încărcare .....	8
Curățare .....	8
<b>DEPANARE .....</b>	<b>9</b>
<b>ÎNTREBĂRI FRECVENTE ȘI RĂSPUNSURI LA PROBLEME .....</b>	<b>9</b>
<b>ÎNREGISTRARE PRODUS .....</b>	<b>9</b>
<b>ELIMINARE .....</b>	<b>9</b>
Eliminarea bateriilor .....	9
<b>DECLARAȚIE DE CONFORMITATE UE .....</b>	<b>9</b>
<b>SPECIFICAȚII TEHNICE .....</b>	<b>9</b>
<b>CONDIȚII DE GARANȚIE .....</b>	<b>10</b>
<b>MĂRCI ÎNREGISTRATE .....</b>	<b>10</b>
<b>LICENȚE DE LA TERȚI .....</b>	<b>10</b>

Vă mulțumim pentru achiziționarea căștilor AMIRON 100 True Wireless de la beyerdynamic.

Vă rugăm să citiți cu atenție aceste informații înainte de a utiliza produsul.

## INSTRUCȚIUNI PRIVIND SIGURANȚA

- ▶ Citiți cu atenție aceste instrucțiuni de siguranță înainte de a utiliza căștile in-ear AMIRON 100.
- ▶ Respectați toate instrucțiunile furnizate, în special cele privind utilizarea în siguranță a căștilor in-ear AMIRON 100.
- ▶ Nu folosiți căștile AMIRON 100 dacă sunt deteriorate.

### Destinația de utilizare

- ▶ Utilizați căștile AMIRON 100 numai așa cum este descris în acest manual.
- ▶ Compania beyerdynamic GmbH & Co. KG nu își asumă nicio răspundere pentru deteriorarea căștilor AMIRON 100 sau vătămarea persoanelor cauzată de utilizarea neglijentă, necorespunzătoare sau incorectă a căștilor sau de utilizarea în alte scopuri decât cele specificate de producător.
- ▶ Compania beyerdynamic GmbH & Co. KG nu este răspunzătoare pentru deteriorarea dispozitivelor USB care nu respectă specificațiile USB.
- ▶ Compania beyerdynamic GmbH & Co. KG nu este răspunzătoare pentru daunele rezultate din întreruperea conexiunii din cauza bateriilor descărcate sau prea vechi sau din cauza ieșirii din raza de acoperire Bluetooth®.
- ▶ Vă rugăm să respectați, de asemenea, reglementările relevante specifice fiecărei țări înainte de a utiliza produsul.

### Reglarea volumului



Volumul ridicat pe perioade mai lungi de ascultare vă pot afecta permanent auzul.

- ▶ Înainte de a utiliza căștile in-ear AMIRON 100, setați volumul la minim.
- ▶ Creșteți volumul numai după introducerea căștilor in-ear AMIRON 100 în ureche.
- ▶ Nu folosiți căștile AMIRON 100 la volum ridicat pentru o perioadă lungă de timp. Când ascultați și vorbiți în mod normal folosind căștile AMIRON 100, vocea dvs. ar trebui să fie încă perceptibilă.
- ▶ În caz de acufene, reduceți volumul. Dacă este necesar, consultați medicul.
- ▶ Dorim să vă atragem atenția că perioadele lungi de ascultare și volumul prea ridicat vă pot afecta auzul. Deteriorarea auzului este ireversibilă. Asigurați întotdeauna un nivel adecvat al volumului. Este recomandat să mențineți perioadele de ascultare cât mai scurte posibil atunci când ascultați ceva la un volum ridicat.

### Reducerea percepției zgomotului ambiental

Căștile AMIRON 100 reduc drastic percepția zgomotului ambiental. Utilizarea căștilor AMIRON 100 în trafic poate fi potențial periculoasă. Auzul utilizatorului nu trebuie să fie afectat în măsura în care să provoace riscuri pentru siguranța rutieră.

- ▶ Nu utilizați căștile AMIRON 100 în zona de acțiune a mașinilor și utilajelor potențial periculoase.

- ▶ Evitați să utilizați căștile AMIRON 100 în situații în care auzul nu trebuie să fie afectat - în special în trafic, atunci când traversați o trecere de cale ferată sau pe un șantier de construcții.

### Percepția acustică modificată

Mulți utilizatori vor avea nevoie de o perioadă de acomodare cu căștile in-ear AMIRON 100, deoarece modul în care percep propria voce și sunetele corpului, inclusiv zgomotele din urechea internă generate la mers, diferă de experiența „obișnuită” fără aceste căști. Totuși, această senzație ciudată la început, se atenuază de obicei după o perioadă de purtare.

### Instrucțiuni generale de întreținere

- ▶ Curățați toate părțile dispozitivului AMIRON 100 cu o cârpă moale înmuiată în apă. Asigurați-vă că nu pătrunde lichid în carcasa sau în traductor.
- ▶ Nu utilizați agenți de curățare care conțin solvenți, deoarece aceștia pot deteriora suprafața.

### Risc de înghițire

- ▶ Păstrați piesele mici, cum ar fi produsul, ambalajul și accesoriile, departe de copii și animale de companie. Acestea constituie un pericol de sufocare în caz de înghițire!

### Cablu de alimentare și de conectare

Utilizați numai cablul furnizat pentru a conecta carcasa de încărcare atât pentru încărcare, cât și pentru conectarea la un laptop.

### Folosirea bateriilor

#### Pericol generat de căldură, apă și solicitări mecanice

- ▶ Căldura excesivă, apa și solicitările mecanice pot provoca explozii, încălzire, foc, fum sau vapori. Se pot produce vătămări corporale și deteriorări ireversibile ale bateriei.
- ▶ Nu expuneți bateria la căldură excesivă, incendii sau presiune extrem de scăzută a aerului. Există risc de explozie, incendiu, fum sau gaze.
- ▶ Nu supuneți bateria la solicitări mecanice, cum ar fi strivirea. Acest lucru poate duce la deteriorarea ireversibilă a bateriei, la explozie sau la vătămări corporale.
- ▶ Nu deschideți carcasa și nu dezamblați/ înlocuiți bateria.
- ▶ Pentru a încărca bateria prin portul USB tip C integrat, utilizați exclusiv o unitate de alimentare de 5 V, compatibilă cu standardul USB 2.0/3.0.

#### Condiții de mediu

- ▶ Nu expuneți căștile AMIRON 100 și carcasa de încărcare la ploaie, zăpadă, lichide sau umiditate.

## DESPRE ACEST MANUAL

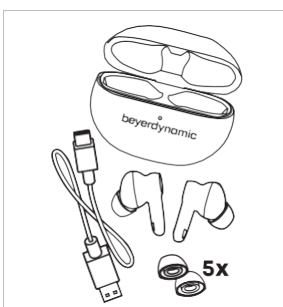
Aceste instrucțiuni descriu cele mai importante funcții ale produsului.

Informațiile furnizate se referă la setările standard ale software-ului. Este disponibilă și o versiune mai nouă.

- ▶ Informații despre actualizarea software-ului puteți găsi în capitolul „Aplicația beyerdynamic”.

## CONȚINUTUL AMBALAJULUI

- ▶ Căști, stânga și dreapta (S / D)
- ▶ Carcasă de încărcare
- ▶ 5 perechi de olive auriculare (XS, S, M, L, XL)
- ▶ Cablu USB
- ▶ Ghid rapid de utilizare și declarația de conformitate



## UTILIZAREA ȘI MONTAREA OLIVELOR AURICULARE

- ▶ Deschideți carcasa de încărcare și scoateți căștile.
- ▶ Pentru o fixare optimă și un sunet de calitate, sunt incluse cinci perechi de olive auriculare de silicon de diferite mărimi.
- ▶ Alegeți olivele auriculare potrivite pentru urechile dumneavoastră. Poate aveți nevoie de o mărime diferită pentru fiecare ureche.

Olive auriculare pentru varianta neagră

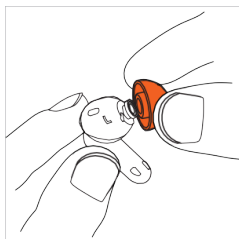


Olive auriculare pentru varianta crem



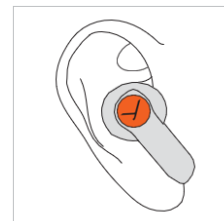
## Utilizarea olivelor auriculare din silicon

- ▶ Pentru a utiliza olivele auriculare, puneți-le peste căștile in-ear AMIRON 100.



## Cum se introduc căștile

- ▶ Introduceți căștile în ureche răsucindu-le ușor.
- ▶ Asigurați-vă că aplicați căștile așa cum se arată în imagine.



Dacă le utilizați în mod regulat, vă recomandăm să înlocuiți olivele auriculare la fiecare trei luni. Olivele auriculare de schimb pot fi comandate de la magazinul de piese de schimb beyerdynamic:

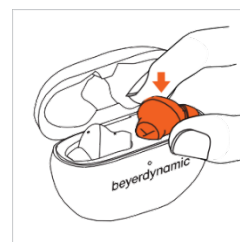
[www.beyerdynamic.com/service/replacement-parts](http://www.beyerdynamic.com/service/replacement-parts)

## ÎNCĂRCAREA BATERIEI

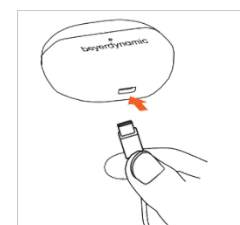
Căștile se încarcă de la bateria din încărcător. Vă recomandăm să încărcați bateria numai cu cablul USB furnizat.

Vă rugăm să încărcați complet bateriile din încărcător și căștile înainte de a utiliza AMIRON 100 pentru prima dată.

- ▶ Introduceți căștile în încărcător și închideți capacul.
- ▶ Când bateria încărcătorului este complet încărcată, LED-ul de pe încărcător se aprinde în verde. Căștile se încarcă la închiderea capacului.



- ▶ Dacă bateria încărcătorului este descărcată, LED-UL clipește în roșu.
- ▶ Pentru încărcare, conectați cablul USB la portul de încărcare.
- ▶ Starea de încărcare a căștilor poate fi văzută în aplicația beyerdynamic.



## Observații privind durata de viață a bateriilor Li-ion

- ▶ Când este complet încărcat, deconectați cablul USB de la încărcător și de la produs.
- ▶ ATENȚIE! Temperaturile ridicate, în special la un nivel ridicat de încărcare, pot provoca daune ireversibile.
- ▶ Dacă bateria nu este utilizată sau este depozitată pentru perioade lungi de timp, se recomandă să o încărcați la aproximativ 50% și să nu o depozitați la temperaturi mai mari de 20°C.
- ▶ Oprii produsul alimentat de la baterie după utilizare.

### Afișarea nivelului de încărcare a bateriei

Nivelul de încărcare al carcasa de încărcare este indicat de LED.

**Încărcătorul nu este conectat, deschideți capacul încărcătorului sau apăsați scurt butonul de asociere**

LED	Stare
Luminează în roșu 1 x	Baterie descărcată
Luminează în galben 1 x	Baterie încărcată pe jumătate (aprox. 50%)
Luminează în verde 1 x	Bateria este încărcată suficient

### Încărcător conectat

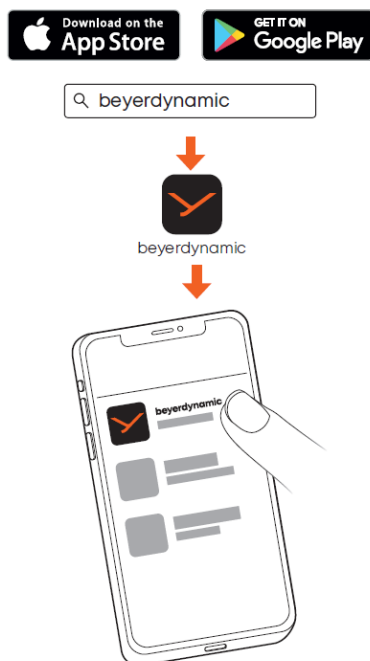
LED	Stare
Clipește în roșu	Nivelul de încărcare a bateriei (0 - 30%)
Clipește în galben	Nivelul de încărcare a bateriei (31 - 70%)
Clipește în verde	Nivelul de încărcare a bateriei (71 - 99%)
Luminează în verde	Baterie încărcată complet (100%)

Starea de încărcare a căștilor este afișată prin intermediul aplicației beyerdynamic.

### DESCĂRCAȚI APLICAȚIA BEYERDYNAMIC

Aplicația beyerdynamic vă oferă un control mai personalizat al căștilor AMIRON 100.

- ▶ Descărcați aplicația beyerdynamic din App Store (pentru dispozitive iOS) sau Google Play (pentru dispozitive Android).



- ▶ Cu aplicația beyerdynamic puteți efectua setări de operare personalizate și actualizări de software.
- ▶ Aceste setări sunt salvate pe căștile AMIRON 100, astfel încât să vă puteți bucura de orice dispozitiv de redare conectat la acesta.

### COMPATIBILITATEA CU DISPOZITIVELE DE REDARE

AMIRON 100 este compatibil cu dispozitivele Bluetooth® care acceptă următoarele profiluri:

- A2DP (pentru transmisie audio)
- HFP/HSP (pentru operarea telefonului și asistentului vocal)
- AVRCP (pentru transmiterea semnalelor de comandă)

### CODECURI AUDIO ACCEPTATE

În profilul A2DP, AMIRON 100 acceptă codecurile audio SBC, AAC și LC3.

Numai codecurile disponibile în dispozitivul de redare pot fi utilizate pentru transmisia audio.

Dispozitivul de redare și AMIRON 100 convin automat asupra celui mai bun codec disponibil în următoarea ordine:

1. SBC
2. AAC
3. LC3

Majoritatea dispozitivelor de redare nu indică codecul utilizat.

### OPERARE

AMIRON 100 poate fi acționat prin atingerea ușoară a tastaturii tactile.



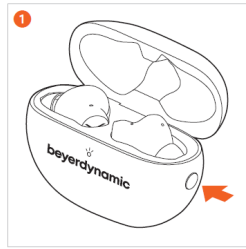
### Conectarea la un dispozitiv prin Bluetooth®

Înainte de a utiliza AMIRON 100, trebuie să îl conectați la un telefon mobil sau la un alt dispozitiv compatibil Bluetooth®. Procedura de conectare poate diferi între diferite dispozitive.

- ▶ Vă rugăm să consultați instrucțiunile de utilizare ale dispozitivului la care doriți să conectați căștile AMIRON 100.

**Asociere**

1. Deschideți capacul carcasei de încărcare în timp ce cele două căști sunt în interior și apăsați și mențineți apăsat butonul de asociere timp de 5 secunde ( ) până când LED-UL de stare clipește în albastru și roșu alternativ.



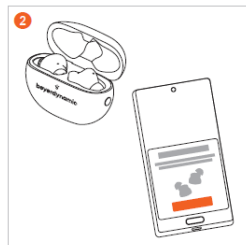
2. Selectați „AMIRON 100” din lista de asociere a dispozitivului de redare.


**Google Fast Pair®**

1. Deschideți capacul carcasei de încărcare în timp ce cele două căști sunt în interior și apăsați și mențineți apăsat butonul de asociere timp de 5 secunde ( ) până când LED-UL de stare clipește în albastru și roșu alternativ.



2. Puneți căștile în modul de asociere aproape de un smartphone cu capacitate de asociere rapidă.



3. Atingeți „Connect” (conectare) pe smartphone.


**Utilizarea cu mai multe dispozitive**

AMIRON 100 poate fi asociat cu până la șase dispozitive prin Bluetooth®. O conexiune activă este posibilă cu maximum două dispozitive simultan.

Funcțiile de redare a muzicii și de telefonie pot fi utilizate cu un singur dispozitiv la un moment dat. Funcția de telefonie are prioritate față de cea de redare a muzicii, adică redarea muzicii este întreruptă atunci când se primește un apel.

La utilizarea dispozitivelor de redare (PD), se aplică următoarea listă de priorități:

Prioritate	Profil	Dispozitive de redare (PD)
1	HFP (operarea telefonului)	PD 1 (primul dispozitiv utilizat)
2	HFP (operarea telefonului)	PD 2 (al doilea dispozitiv utilizat)
3	A2DP (redarea muzicii)	PD 1 (primul dispozitiv utilizat)
4	A2DP (redarea muzicii)	PD 2 (al doilea dispozitiv utilizat)

**Configurarea cu mai multe dispozitive**

Mai întâi asociați AMIRON 100 cu două dispozitive de redare, așa cum este descris în capitolul „Asociere”.

De îndată ce AMIRON 100 este conectat, acesta poate comuta automat între cele două dispozitive de redare.

Acesta este modul în care trebuie să conectați dispozitivele de redare pentru prima dată:

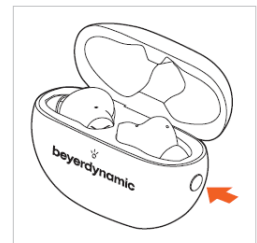
1. Deschideți setările Bluetooth® ale primului dispozitiv de redare și conectați-l la AMIRON 100.
2. Deschideți setările Bluetooth® ale celui de-al doilea dispozitiv de redare și conectați-l la AMIRON 100.

**Utilizarea cu mai multe dispozitive**

Activarea redării conținutului media / acceptarea unui apel	Atingeți scurt o dată tastatura tactilă (●)
Încheierea unui apel / reactivarea redării conținutului media	Atingeți scurt de două ori tastatura tactilă (●●)

**Ștergerea listei de asociere**

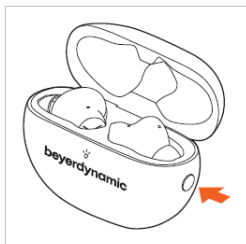
- ▶ Când căștile sunt în încărcător, țineți apăsat butonul de pe încărcător timp de aprox. 8 secunde până când LED-ul de pe încărcător clipește în albastru.



## Redarea conținutului media

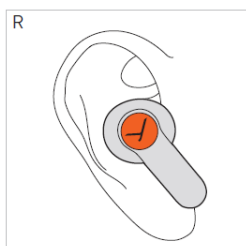
### Pornire/ pauză redare

- ▶ Atingeți tastatura tactilă o dată (●) pentru a începe sau a opri redarea.



### Piesa următoare

- ▶ Atingeți tastatura tactilă a căștii din dreapta (R) de trei ori (●●●) pentru a reda următoarea piesă.\*



### Piesa anterioară

- ▶ Atingeți tastatura tactilă a căștii din stânga (L) de trei ori (●●●) pentru a reda piesa anterioară.\*



\*Funcția depinde de serviciul de streaming sau de playerul media utilizat

## Comutarea între modul de anulare a zgomotului (ANC) și modul Transparență

- ▶ Atingeți de două ori tastatura tactilă (●●) pentru a comuta între modul de anulare a zgomotului (ANC), modul Transparență sau modul pasiv.



## Activarea asistentului vocal

- ▶ Atingeți tastatura tactilă a căștii din dreapta (R) de trei ori (●●●) pentru a reda următoarea piesă.\*



## Reglarea volumului

Atingeți și mențineți apăsată tastatura tactilă a căștii din dreapta sau din stânga până când se atinge volumul dorit (funcționează numai dacă utilizați ambele căști).

### Măriți volumul

- ▶ Casca din **dreapta (R)**: Țineți apăsată tastatura tactilă (●●●●) pentru a crește volumul.



### Reduceți volumul

- ▶ Casca din **stânga (L)**: Țineți apăsată tastatura tactilă (●●●●) pentru a reduce volumul.

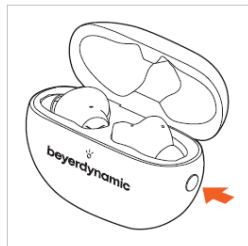
## Efectuarea unui apel

Niciun apel activ	Operare
Acceptarea unui apel primit	▶ Atingeți o dată (●)
Respingerea unui apel primit	▶ Atingeți de două ori (●●)
	▶ Atingeți de două ori (●●)
Încheierea unui apel activ	▶ Atingeți de două ori (●●)
Apel deja activ	Operare
Acceptarea unui apel primit și punerea în așteptare a apelului activ	▶ Atingeți o dată (●)
Respingerea celui de-al doilea apel primit	▶ Atingeți de două ori (●●)
Comutarea între două apeluri	▶ Atingeți o dată (●)
Încheierea unui apel activ și trecerea la apelul în așteptare	▶ Atingeți de două ori (●●)

## Revenirea la setările din fabrică

La revenirea la setările din fabrică, toate datele cu caracter personal sunt șterse!

- ▶ Când căștile sunt în încărcător, țineți apăsat butonul de pe încărcător timp de 12 secunde până când LED-ul de pe încărcător clipește în galben.



## Asociere

Pentru a asocia căști noi (de exemplu, atunci când înlocuiți căștile defecte sau pierdute), ambele seturi de căști trebuie readuse la setările din fabrică, astfel încât să se poată conecta.

În timpul asocierii, LED-ul de pe încărcător clipește rapid în albastru.

## Prezentare generală a funcțiilor de operare

Căști in-ear	Operare (căști)
Pornirea/oprirea redării conținutului media	▶ Atingeți o dată (●)
Comutarea între modul de anulare a zgomotului (ANC) și modul Transparentă	▶ Atingeți de două ori (●●)
Activarea asistentului vocal	▶ Atingeți de două ori și țineți apăsat la a doua atingere (●●)
Acceptarea unui apel primit	▶ Atingeți o dată (●)
Respingerea unui apel primit/ încheierea unui apel activ	▶ Atingeți de două ori (●●)
Măriți volumul	▶ Atingeți și mențineți apăsat dreapta (●)
Reduceți volumul	▶ Atingeți și mențineți apăsat stânga (●)
Redarea piesei următoare	▶ Atingeți de trei ori casca din dreapta (●●●)
Redarea piesei anterioare	▶ Atingeți de trei ori casca din stânga (●●●)
Ambele căști în încărcător	Operare (carcasă de încărcare)
Comutarea la modul de asociere	▶ Țineți apăsat butonul aprox. 5 s (●)
Ștergerea listei de asociere	▶ Țineți apăsat butonul aprox. 8 s (●)
Revenirea la setările din fabrică	▶ Țineți apăsat butonul aprox. 12 s (●)

## Prezentarea semnificațiilor LED-urilor de pe carcasa de încărcare

Carcasă de încărcare	Indicator LED
Avertizare de baterie descărcată	▶ LED-UL clipește rapid în roșu
Nivelul de încărcare prin USB 0 – 30%	▶ LED-ul clipește în roșu
Nivelul de încărcare prin USB 31 – 70%	▶ LED-ul clipește în galben
Nivelul de încărcare prin USB 71 – 99%	▶ LED-ul clipește în verde
Nivelul de încărcare prin USB 100%	▶ LED-ul luminează în verde
Capac deschis / 0 – 30%	▶ LED-ul clipește lent în roșu
Capac deschis / 31 – 70%	▶ LED-ul clipește lent în galben
Capac deschis / 71 – 100%	▶ LED-ul clipește lent în verde
Capac închis când nu se încarcă	▶ LED-ul este stins
Asociere Bluetooth	▶ LED-ul clipește rapid în albastru
Asociere Bluetooth recunoscută	▶ LED-ul clipește în albastru și roșu
Conexiune Bluetooth în încărcător	▶ LED-ul este stins
Conexiune Bluetooth posibilă	▶ LED-ul clipește lent în albastru
Conexiune Bluetooth pierdută	▶ LED-ul clipește lent în albastru
Ștergerea listei de asociere	▶ LED-ul clipește în albastru
Restabilirea setărilor din fabrică pentru căști	▶ LED-ul clipește în galben

## Curățare

Din cauza olivelor auriculare murdare și a formării unui mediu cald și umed în canalul auricular, se pot produce bacterii care pot genera un risc mai mare de infecții la nivelul canalului auricular.

Prin urmare, vă rugăm să curățați regulat olivele auriculare.

- ▶ Scoateți olivele auriculare din carcasă.
- ▶ Curățați olivele auriculare sub jet de apă caldă și puțin detergent neutru din punct de vedere al pH-ului sau cu o cârpă umedă moale, fără scame.
- ▶ Îndepărtați cerumenul din interiorul olivei auriculare cu un bețișor pentru curățarea urechilor, dacă este cazul.
- ▶ Apoi clătiți și ștergeți olivele cu o cârpă care nu lasă scame sau lăsați-le să se usuce peste noapte.
- ▶ Pentru a evita pătrunderea apei în componentele electronice ale căștilor, montați olivele auriculare doar atunci când sunt complet uscate.
- ▶ Curățați carcasa căștilor cu o cârpă moale, care nu lasă scame. Dacă este necesar, puteți umezi ușor cârpa cu apă caldă. Procedați în așa fel încât să nu pătrundă apă (lichid) în carcasă.
- ▶ Nu utilizați agenți de curățare pe bază de solvenți, deoarece aceștia vor deteriora suprafața.
- ▶ Dacă doriți să îndepărtați cerumenul din carcasă, asigurați-vă că atunci când frecați nu îl împingeți în orificiile mici pentru egalizarea presiunii și microfoane.

- ▶ Când curățați sita de protecție pentru cerumen (de exemplu, cu un bețișor pentru urechi sau o perie), cerumenul trebuie să fie uscat, iar sita de protecție trebuie să fie îndreptată spre podea, astfel încât reziduul de cerumen dislocat să nu cadă în căști.

## DEPANARE

Problemă	Cauză	Soluție
AMIRON 100 nu poate fi pornit	▶ Bateria este descărcată sau aproape descărcată.	▶ Încărcați bateria.
Nu se aude niciun sunet	▶ Nu există conexiune Bluetooth®.	▶ Asociați AMIRON 100 cu playerul media.
AMIRON 100 nu apare printre dispozitivele Bluetooth® disponibile pe player	▶ AMIRON 100 este oprit. ▶ AMIRON 100 nu este în modul de asociere. ▶ Există deja o conexiune Bluetooth® la o altă redare.	▶ Porniți AMIRON 100. ▶ Comutați AMIRON 100 în modul de asociere. ▶ Deconectați conexiunea Bluetooth® la celălalt player și conectați AMIRON 100 la dispozitivul pe care doriți să-l utilizați.
Volumul de redare este prea scăzut, în ciuda faptului că volumul căștilor AMIRON 100 este setat la maxim	▶ Semnalul audio primit este prea slab.	▶ Creșteți volumul de redare pe player la maxim.
Sunetul este strident, iar bass-ul se aude slab	▶ Căștile nu sunt suficient de etanșe.	▶ Probați mai multe olive auriculare pentru ambele căști până când sunetul este perfect.
Raza de acțiune wireless este prea mică sau conexiunea este întreruptă	▶ Există interferențe cu alte dispozitive.	▶ Îndepărtați-vă de routerele WLAN și de cuptoarele cu microunde. ▶ Asigurați-vă că atunci când purtați căștile AMIRON 100 nu vă aflați în fața playerului.

## ÎNTREBĂRI FRECVENTE ȘI RĂSPUNSURI LA PROBLEME

Răspunsurile la cele mai frecvente probleme și întrebările pot fi găsite pe internet la adresa:

<https://www.beyerdynamic.com/faq>

## ÎNREGISTRARE PRODUS

Folosind numărul de serie, puteți înregistra căștile AMIRON 100 online la adresa:

<https://www.beyerdynamic.com/service>

## ELIMINARE

- ▶ Acest simbol de pe produs, din instrucțiunile de utilizare sau de pe ambalaj înseamnă că dispozitivele electrice și electronice trebuie eliminate separat de deșeurile menajere la sfârșitul ciclului lor de viață.



- ▶ Eliminați întotdeauna echipamentele uzate în conformitate cu reglementările aplicabile.

### Pentru vânzare numai în UE:

- ▶ Pentru returnarea echipamentelor vechi, există puncte de colectare gratuite sau posibilitatea de returnare gratuită la beyerdynamic, precum și alte centre de preluare în vederea reutilizării. Adresele sunt disponibile la administrația locală sau municipală.
- ▶ În general, distribuitorii de echipamente electronice sunt obligați să preia gratuit deșeurile de echipamente electrice/electronice. Aceasta obligație este valabilă și în cazul vânzărilor online.
- ▶ Pentru informații suplimentare, vă rugăm să contactați autoritățile locale sau distribuitorul de la care a fost achiziționat produsul.

### Eliminarea bateriilor

- ▶ Eliminați bateriile separat de produs după utilizare în conformitate cu reglementările aplicabile. Nu trebuie aruncate împreună cu deșeurile menajere. Returnarea bateriilor este gratuită.
- ▶ Descărcați bateriile înainte de eliminare.

Pentru acest produs, nu este posibilă o scoatere nedistructivă a bateriei de către utilizatorul final. Vă rugăm să contactați beyerdynamic sau să consultați specialiști independenți.

## DECLARAȚIE DE CONFORMITATE UE

Compania beyerdynamic GmbH & Co. KG declară prin prezenta că acest dispozitiv de transmisie radio este în conformitate cu Directiva 2014/53/UE.

- ▶ Textul integral al declarației de conformitate UE este disponibil la următoarea adresă de internet:

<https://www.beyerdynamic.com/cod>

## SPECIFICAȚII TEHNICE

Interval de frecvență Bluetooth®	2,402 – 2,480 GHz
Putere de transmisie (Bluetooth®)	< 7 dBm (EIRP)
Interval de temperatură de încărcare	0 până la +45°C
Interval de temperatură de funcționare	între -10 și +45°C
Putere de intrare căști	5 V c.c. / 85 mA
Putere de intrare carcasă de încărcare	5 V c.c. / 500 mA

- ▶ Mai multe informații detaliate privind specificațiile tehnice pot fi găsite pe internet la adresa:

<https://www.beyerdynamic.com>

## CONDIȚII DE GARANȚIE

Compania beyerdynamic GmbH & Co. KG oferă o garanție limitată pentru produsul original beyerdynamic pe care l-ați achiziționat.

- ▶ Puteți găsi informații detaliate despre condițiile de garanție ale beyerdynamic pe internet la adresa:

<https://www.beyerdynamic.com/service/warranty>

## MĂRCI ÎNREGISTRATE

Cuvântul și siglele Bluetooth® sunt mărci înregistrate ale Bluetooth® SIG, Inc. și orice utilizare a acestor mărci de către beyerdynamic se realizează sub licență.

USB Type-A, USB Type-B și USB Type-C sunt mărci comerciale ale USB Implementers.

## LICENȚE DE LA TERȚI

Pentru mai multe informații despre licențele terților, vă rugăm să accesați:

[https://www.beyerdynamic.com/media/downloads/headphones/manual/Licenses\\_amiron100 .md](https://www.beyerdynamic.com/media/downloads/headphones/manual/Licenses_amiron100.md)

**beyerdynamic GmbH & Co. KG**

Theresienstraße 8 • 74072 Heilbronn / Germania  
Telefon +49 7131 617-300 • E-Mail [info@beyerdynamic.com](mailto:info@beyerdynamic.com)  
[www.beyerdynamic.com](http://www.beyerdynamic.com)

Pentru alți distribuitori din întreaga lume, vă rugăm să accesați [www.beyerdynamic.com](http://www.beyerdynamic.com)  
Ilustrații fără valoare contractuală. Informațiile pot fi modificate fără notificare prealabilă.



**beyerdynamic**



## **AMIRON 100**

TWS vezeték nélküli  
fülhallgató

Használati útmutató



## TARTALOM

<b>BIZTONSÁGI UTASÍTÁSOK</b> .....	3
Rendeltetésszerű használat .....	3
Hangerő beállítása.....	3
Környezeti zajok észlelésének csökkentése .....	3
Megváltozott hangérzékelés .....	3
Általános karbantartási utasítások.....	3
Lenyelés veszélye .....	3
Tápellátás és összekötő kábel.....	4
Az akkumulátor használata .....	4
Környezeti feltételek.....	4
<b>A KÉZIKÖNYVRŐL</b> .....	5
<b>A CSOMAGOLÁS TARTALMA</b> .....	5
<b>FÜLPÁRNÁK HASZNÁLATA ÉS FELHELYEZÉSE</b> .....	5
Szilikon fülpárnák használata .....	5
A fülhallgatók behelyezése .....	5
<b>AZ AKKUMULÁTOR TÖLTÉSE</b> .....	5
Tudnivalók a lítium-ion akkumulátorok élettartamával kapcsolatban .....	6
Az akkumulátor töltöttségi szintje .....	6
<b>BEYERDYNAMIC ALKALMAZÁS LETÖLTÉSE</b> .....	6
<b>KOMPATIBILITÁS MÁS ESZKÖZÖKKEL</b> .....	6
<b>TÁMOGATOTT AUDIO KODEKEK</b> .....	7
<b>HASZNÁLAT</b> .....	7
Csatlakozás másik eszközhöz Bluetooth kapcsolaton keresztül.....	7
Párosítás.....	7
Google Fast Pair csatlakozás .....	7
Multipont kapcsolat .....	8
Multipont kapcsolat beállítása.....	8
Multipont kapcsolat használata .....	8
Párosított eszközök listájának törlése.....	8
Médialejátszás .....	8
Hangerő beállítása.....	9
Hívások kezelése .....	9
Gyári beállítások visszaállítása .....	9
Funkciók áttekintése.....	10
Állapotjelző LED jelzéseinek jelentése a töltődobozon .....	10
Tisztítás .....	10
<b>HIBAEELHÁRÍTÁS</b> .....	11
<b>SEGÍTSÉG / GYIK</b> .....	11
<b>TERMÉKREGISZTRÁCIÓ</b> .....	11
<b>HULLADÉKKEZELÉS</b> .....	11
Akkumulátorok hulladékkezelése .....	11
<b>EU MEGFELELŐSÉGI NYILATKOZAT</b> .....	12
<b>MŰSZAKI ADATOK</b> .....	12
<b>JÓTÁLLÁSI FELTÉTELEK</b> .....	12
<b>VÉDJEGYEK</b> .....	12
<b>HARMADIK FÉLTŐL SZÁRMAZÓ LICENCEK</b> .....	12

Köszönjük, hogy a beyerdynamic AMIRON 100 TWS vezeték nélküli fülhallgató vásárlása mellett döntött! Kérjük, szánjon elegendő mennyiségű időt a használati útmutatóban foglaltak elolvasásához, mielőtt használatba venné a terméket!

## BIZTONSÁGI UTASÍTÁSOK

- ▶ Kérjük, figyelmesen olvassa el a biztonsági utasításokat, mielőtt használatba venné az AMIRON 100 fülhallgatót.
- ▶ Tartsa be a használati útmutatóban foglalt utasításokat, különösen azokat, amelyek az AMIRON 100 fülhallgató biztonságos használatára vonatkoznak.
- ▶ Ne használja az AMIRON 100 fülhallgatót, ha az megsérült.

## Rendeltetésszerű használat

- ▶ Az AMIRON 100 fülhallgatót kizárólag a jelen kézikönyvben leírt módon szabad használni.
- ▶ A beyerdynamic nem vállal felelősséget semmilyen olyan kár vagy személyi sérülés esetén, amely az AMIRON 100 gondatlan, nem megfelelő vagy nem rendeltetésszerű használatából ered.
- ▶ A gyártó nem vállal felelősséget olyan károkért sem, amelyek nem szabványos USB eszközök használatára vezethetők vissza.
- ▶ A gyártó nem garantálja a Bluetooth kapcsolat stabilitását, ha a termék akkumulátora lemerült vagy előregedett, illetve akkor sem, ha a csatlakozó eszközök közötti távolság nagyobb, mint a specifikációban meghatározott hatótávolság.
- ▶ Kérjük, hogy a termék használata előtt tanulmányozza az Ön országában érvényes előírásokat is!

## Hangerő beállítása



A hosszú ideig tartó, nagy hangerővel történő zenehallgatás maradandó halláskárosodást okozhat!

- ▶ Az AMIRON 100 fülhallgató használata előtt állítsa a hangerőt minimális szintre!
- ▶ Csak **azután** növelje a hangerőt, hogy a fülhallgatót behelyezte a fülébe!
- ▶ Ne használja az AMIRON 100 fülhallgatót hosszú ideig nagy hangerővel! A hangerő beállítása akkor megfelelő, ha zenehallgatás közben a saját, normál hangú beszédét is érthetően hallja.
- ▶ Fülzúgás esetén csökkentse a hangerőt! Ha szükséges forduljon orvoshoz!

- ▶ Szeretnénk még egyszer kihangsúlyozni, hogy a tartósan beállított magas hangerő halláskárosodást okozhat. A halláskárosodás visszafordíthatatlan. Mindig ügyeljen arra, hogy zenehallgatás közben a megfelelő hangerőt állítsa be; a nagy hangerővel történő zenehallgatás időtartamát korlátozza a lehető legrövidebb időtartamra!

## Környezeti zajok észlelésének csökkentése

Az AMIRON 100 fülhallgató kialakításából adódóan jelentősen csökkenti a környezeti zajok érzékelését. Ez közlekedés során veszélyes helyzetet eredményezhet! A fülhallgatót úgy kell használni, hogy az zenehallgatás során ne korlátozza a felhasználó hallását oly mértékben, hogy az közlekedési helyzetekben biztonsági kockázatot jelentsen.

- ▶ Ne használja az AMIRON 100 fülhallgatót potenciálisan veszélyes munkagépek és eszközök környezetében!
- ▶ Ne használja a fülhallgatót olyan helyen, ahol a jó hallásra feltétlenül szükség van – különösképpen közúti forgalomban, úton való átkelés során vagy építkezési területen.

## Megváltozott hangérzékelés

Sok ember számára az AMIRON 100 fülhallgató viselése kezdetben szokatlan lehet, mivel a saját hang, a test és a járás közben jelentkező belső fülhangok akusztikai érzékelése eltér attól a „normál” helyzettől, amikor nem használják az AMIRON 100 fülhallgatót. Ez a kezdetben furcsa érzés jellemzően enyhül, ahogyan a fülhallgató viseléséhez a szervezet hozzászokik.

## Általános karbantartási utasítások

- ▶ Az AMIRON 100 fülhallgató részeit csak puha, vízzel enyhén benedvesített ruhával szabad tisztítani. Ügyeljen arra, hogy folyadék ne jusson be a hangszórókba vagy a készülékházba!
- ▶ Ne használjon oldószert tartalmazó tisztítószereket, mert ezek károsíthatják a fülhallgató felületét.

## Lenyelés veszélye

Tartsa gyermekektől távol a kisméretű alkatrészeket (beleértve a terméket, a termék csomagolását és a kiegészítőket); ezek lenyelése fulladásveszélyt okozhat.

## Tápellátás és összekötő kábel

Kérjük, hogy amikor a terméket töltőhöz vagy notebookhoz csatlakoztatja, minden esetben a mellékelt USB kábelt használja!

## Az akkumulátor használata

### Hőforrások, víz és mechanikai behatás veszélyei

A túlzott hő, a vízzel való érintkezés vagy mechanikai behatás robbanást, túlmelegedést, tüzet, füst- vagy lángképződést okozhat. Ez sérülésveszéllyel jár, és/vagy az akkumulátor visszafordíthatatlan meghibásodását okozhatja.

- ▶ Ne tegye ki az akkumulátort túl magas hőmérsékletnek, ne dobja tűzbe, és ne használja túl alacsony légnyomás esetén! Az utasítás be nem tartása robbanást, tüzet vagy füstképződést okozhat, illetve mérges gázok juthatnak a levegőbe.
- ▶ Ne tegye ki az akkumulátort mechanikai behatásoknak, amelyek – például – az összenyomódását okozhatják. A mechanikai behatás az akkumulátor visszafordíthatatlan meghibásodását, robbanást vagy személyi sérülést okozhat.
- ▶ Ne nyissa fel a készülékházat, ne szerelje szét a fülhallgatót és ne cserélje ki benne az akkumulátort!
- ▶ A töltéshez csak USB 2.0/3.0 szabványnak megfelelő, 5 V-os feszültséget adó USB csatlakozót vagy tápegységet használjon! A töltéshez mindig az USB-C csatlakozót használja!

### Környezeti feltételek

- ▶ Ügyeljen arra, hogy az AMIRON 100 fülhallgatót vagy a töltődobozt ne érje eső, hó, folyadék vagy más nedvesség.

## A KÉZIKÖNYVRŐL

Ez az útmutató a termék legfontosabb funkcióit ismerteti.

A megadott információk a szoftver alapértelmezett beállításaira vonatkoznak. Előfordulhat, hogy a szoftverből újabb verzió is elérhető.

- ▶ A szoftverfrissítéssel kapcsolatban további információkat a „beyerdynamic alkalmazás” fejezetben talál.

## A CSOMAGOLÁS TARTALMA

- ▶ Fülhallgató – bal és jobb (L / R)
- ▶ Töltőtök
- ▶ 5 pár fülpárna (XS, S, M, L, XL)
- ▶ USB kábel
- ▶ Rövid használati útmutató és megfelelőségi tanúsítvány



## FÜLPÁRNÁK HASZNÁLATA ÉS FELHELYEZÉSE

- ▶ Nyissa ki a töltődobozt, és vegye ki a fülhallgatókat!
- ▶ Az optimális illeszkedés és hangminőség érdekében öt pár különböző méretű szilikon fülpárna található a csomagban.
- ▶ Válassza ki azt a méretet, amelyek a legjobban illeszkednek az Ön füléhez. Előfordulhat, hogy a bal és a jobb fülhöz más méretű fülpárna ideális.

Fekete változathoz tartozó fülpárnák:

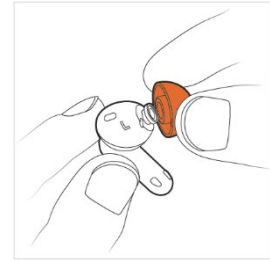


Krémszínű színű változathoz tartozó fülpárnák:



## Szilikon fülpárna használata

- ▶ A megfelelő méret kiválasztását követően óvatosan tegye fel a párnát az AMIRON 100 fülhallgatóra!



## A fülhallgatók behelyezése

- ▶ A fülhallgató behelyezése közben enyhén forgassa el a fülhallgatót!
- ▶ Ellenőrizze, hogy a fülhallgató az ábrán látható módon illeszkedik-e a fülbe!



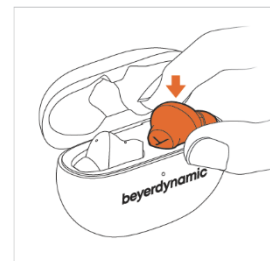
Rendszeres használat esetén javasolt a fülpárnákat három hónaponként cserélni. Fülpárna utólag is rendelhető a beyerdynamic weboldaláról, az alábbi linken:

[www.beyerdynamic.com/service/replacement-parts](http://www.beyerdynamic.com/service/replacement-parts)

## AZ AKKUMULÁTOR TÖLTÉSE

A fülhallgatók feltöltése a töltőtök segítségével történik. Javasoljuk, hogy a töltőtök akkumulátorának feltöltéséhez kizárólag a mellékelt USB kábelt használja! Az AMIRON 100 első használata előtt teljesen fel kell tölteni a töltőtök és a fülhallgató akkumulátorait is.

- ▶ Helyezze a fülhallgatókat a töltőtökbe, és zárja le a fedelet!
- ▶ Ha a töltőtök akkumulátora teljesen feltöltődött, az állapotjelző LED zöld színnel világít. A fülhallgatók töltése automatikusan elindul, ha a töltőtök fedele bezáródik.



- ▶ Ha a töltőtok akkumulátora lemerült, az állapotjelző LED piros színnel villog. Az akkumulátor feltöltéséhez használja az USB kábelt.
- ▶ A fülhallgatók akkumulátorának töltöttségi szintje a beyerdynamic alkalmazásban ellenőrizhető.



### Tudnivalók a lítium-ion akkumulátorok élettartamával kapcsolatban

- ▶ A töltés befejezését követően húzza ki az USB kábelt a töltőtokból és a töltőből egyaránt!
- ▶ **FIGYELEM!** A magas hőmérséklet – különösen magas töltöttségi szint esetén – az akkumulátor visszafordíthatatlan károsodását okozhatja.
- ▶ Ha az akkumulátort előre tervezetten hosszabb ideig nem fogja használni, vagy hosszabb ideig tárolni szeretné azt, töltsse fel kb. 50%-os szintre, és tárolja olyan helyen, ahol a hőmérséklet nem haladja meg a 20 °C fokot.
- ▶ Az akkumulátorról üzemelő terméket a használatot követően ki kell kapcsolni.

### Az akkumulátor töltöttségi szintje

A töltőtok töltöttségi szintjét az állapotjelző LED mutatja.

**Ha a töltő nincs csatlakoztatva: nyissa ki a töltőtok fedelét, vagy röviden nyomja meg a párosítás gombot.**

LED	Állapot
Piros színnel villan (1x)	Alacsony töltöttség
Sárga színnel villan (1x)	Nagyjából 50%-os töltöttség
Zöld színnel villan (1x)	Megfelelő töltöttség

**Ha a töltő csatlakoztatva van**

LED	Állapot
Piros színnel villog	Töltés folyamatban (0–30%)
Sárga színnel villog	Töltés folyamatban (31–70%)
Zöld színnel villog	Töltés folyamatban (71–99%)
Zöld színnel világít	A töltés befejeződött (100%)

A fülhallgatók akkumulátorának töltöttségi szintje a beyerdynamic alkalmazásban ellenőrizhető.

## BEYERDYNAMIC ALKALMAZÁS LETÖLTÉSE

A beyerdynamic alkalmazás lehetővé teszi az AMIRON 100 fülhallgató beállításainak személyre szabott megváltoztatását.

- ▶ Töltse le az alkalmazást az App Store-ból (iOS) vagy a Google Play Áruházból (Android)!



- ▶ A beyerdynamic alkalmazás segítségével a fülhallgató beállításainak módosítására, valamint a firmware frissítésére is lehetőség van.
- ▶ A beállításokat az AMIRON 100 fülhallgató eltárolja, így azok érvényesek maradnak akkor is, ha később a fülhallgató másik eszközhez csatlakozik.

## KOMPATIBILITÁS MÁS ESZKÖZÖKKEL

Az AMIRON 100 kompatibilis minden olyan Bluetooth-képes eszközzel, amely támogatja az alábbi profilokat:

- A2DP (hangátvitelhez)
- HFP/HSP (telefonhívásokhoz és hangasszisztenshez)
- AVRCP (vezérlőjelek átviteléhez)

## TÁMOGATOTT AUDIO KODEKEK

Az A2DP profil keretén belül az AMIRON 100 az SBC, AAC és LC3 kodekeket támogatja.

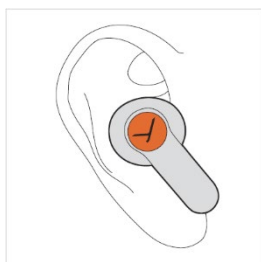
Zenehallgatáshoz csak azok az audio kodekek használhatók, amelyeket a csatlakozó eszköz (lejátszó eszköz) is támogat. A csatlakozó eszköz és az AMIRON 100 automatikusan a legjobb elérhető kodeket választja ki az alábbi prioritási sorrend alapján.

1. SBC
2. AAC
3. LC3

A legtöbb termék nem mutatja meg, hogy a zenelejátszás során melyik audio kodeket használja.

## HASZNÁLAT

Az AMIRON 100 fülhallgató érintésérzékeny felület segítségével vezérelhető, a felület enyhe érintéssel aktiválható.




## Csatlakozás másik eszközhöz Bluetooth kapcsolaton keresztül

Mielőtt használatba venné az AMIRON 100-at, csatlakoztatnia kell azt egy mobiltelefonhoz vagy más Bluetooth-képes eszközhöz. A csatlakozási folyamat eszközönként eltérő lehet.

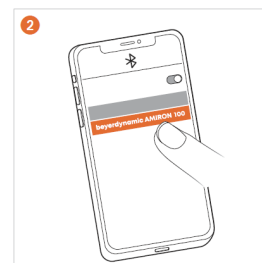
- ▶ Kérjük, olvassa el annak az eszköznek a használati útmutatóját, amelyhez csatlakoztatni szeretné az AMIRON 100 fülhallgatót.

## Párosítás


- 1 Nyissa ki a töltőtök fedelét, hagyja bent a két fülhallgatót a tokban, majd nyomja meg és tartsa benyomva a párosítás gombot 5 másodpercig (  ), addig amíg az állapotjelző LED kék és piros színnel felváltva villogni nem kezd.

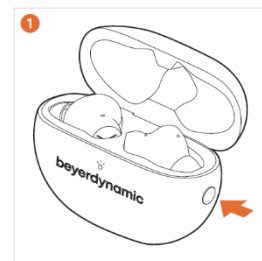


- 2 Válassza ki a „beyerdynamic AMIRON 100” fülhallgatót a másik eszköz Bluetooth listájából!

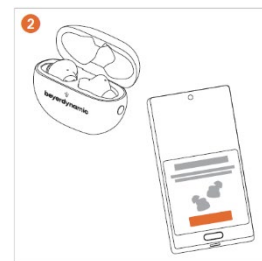


## Google Fast Pair csatlakozás

- 1 Nyissa ki a töltőtök fedelét, hagyja bent a két fülhallgatót a tokban, majd nyomja meg és tartsa benyomva a párosítás gombot 5 másodpercig (  ), addig amíg az állapotjelző LED kék és piros színnel felváltva villogni nem kezd.



- 2 Helyezze a fülhallgatót egy olyan okostelefon közelébe, amely támogatja a Google Fast Pair szolgáltatást.



- 3 Nyomja meg a „Csatlakozás” lehetőséget az okostelefonon!



## Multipont kapcsolat

Az AMIRON 100 akár hat eszközzel is párosítható Bluetooth kapcsolaton keresztül. A fülhallgató egyszerre legfeljebb két eszközzel lehet aktív kapcsolatban.

Zenét hallgatni vagy telefonálni egyszerre csak egy eszközzel lehet! A telefonhívás elsőbbséget élvez a zenelejátszással szemben. Ez a gyakorlatban azt jelenti, hogy bejövő hívás esetén a zenelejátszás megáll.

A csatlakozó eszközök esetén az alábbi prioritási lista érvényes:

Prioritás	Profil	Eszköz
1	HFP (telefonhívás)	CSE 1 (elsőként csatlakoztatott eszköz)
2	HFP (telefonhívás)	CSE 2 (másodikként csatlakoztatott eszköz)
3	A2DP (zenelejátszás)	CSE 1
4	A2DP (zenelejátszás)	CSE 2

## Multipont kapcsolat beállítása

Először párosítsa az AMIRON 100 fülhallgatót két eszközzel a „Párosítás” fejezetben leírtak alapján.

A második eszköz csatlakozását követően az AMIRON 100 automatikusan képes váltani a két eszköz között.

Két eszköz csatlakoztatása első alkalommal:

1. Nyissa meg az első eszközön a Bluetooth beállításokat és csatlakozzon az AMIRON 100-hoz!
2. Nyissa meg a második eszközön a Bluetooth beállításokat és csatlakozzon az AMIRON 100-hoz!

## Multipont kapcsolat használata

Médialejátszás aktív / hívás fogadása	Érintse meg egyszer röviden az érintőfelületet (●)
Hívás befejezése / Médialejátszás újraindítása	Érintse meg kétszer röviden az érintőfelületet (●●)

## Párosított eszközök listájának törlése

- ▶ Helyezze a fülhallgatókat a töltőtokba, majd nyomja be és tartsa benyomva nyolc másodpercig a tok oldalán található gombot, addig amíg a töltőtokon lévő visszajelző LED kék színnel villogni nem kezd.



## Médialejátszás

### Lejátszás indítása / megállítása:

- ▶ Érintse meg egyszer az érintőfelületet (●) a lejátszás elindításához vagy megállításához.



### Következő szám:

- ▶ Érintse meg háromszor a jobb oldali fülhallgató (R) érintőfelületét (●●●), ha a következő számra szeretne ugrani\*.



### Előző szám:

- ▶ Érintse meg háromszor a bal oldali fülhallgató (L) érintőfelületét (●●●), ha az előző számra szeretne ugrani\*.



\* A funkció elérhetősége a használt médialejátszó vagy streaming szolgáltatás függvényében változhat.

### Aktív zajszűrés (ANC) és áthallás módok közötti váltás

- ▶ Érintse meg az egyik fülhallgató érintőfelületét kétszer (●●), ha az aktív zajszűrés (ANC), áthallás és passzív módok között szeretne váltani.



### Hangasszisztens aktiválása

- ▶ Érintse meg kétszer az egyik fülhallgató érintőfelületét úgy, hogy a második érintésnél rajta tartja az ujját a felületen (●—), ha aktiválni szeretné a hangasszisztens szolgáltatást.

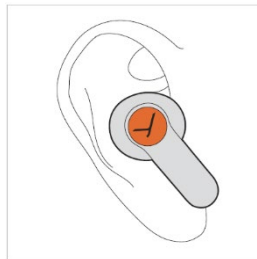


### Hangerő beállítása

Érintse meg és tartsa az ujját a jobb vagy a bal oldali fülhallgató érintőfelületén egészen addig, ameddig a kívánt hangerő szintet el nem éri. (Ez a funkció csak akkor működik, ha mind a két fülhallgató használatban van!)

#### Hangerő növelése

- ▶ **Jobb** oldali fülhallgató (R): Tartsa az ujját az érintőfelületen (—) a hangerő növeléséhez!



#### Hangerő csökkentése

- ▶ **Bal** oldali fülhallgató (L): Tartsa az ujját az érintőfelületen (—) a hangerő csökkentéséhez!

### Hívások kezelése

#### Ha nincs aktív hívás:

- Bejövő hívás fogadása ▶ Érintés egyszer (●)
- Bejövő hívás elutasítása ▶ Érintés kétszer (●●)
- Aktív hívás befejezése ▶ Érintés kétszer (●●)

#### Ha egy hívás már aktív:

- Bejövő hívás fogadása az aktív hívás várakoztatásával ▶ Érintés egyszer (●)
- Bejövő hívás elutasítása ▶ Érintés kétszer (●●)
- Hívások közötti váltás ▶ Érintés egyszer (●)
- Hívás befejezése és a várakoztatott hívás folytatása ▶ Érintés kétszer (●●)

### Gyári beállítások visszaállítása

A gyári beállítások visszaállításakor minden személyes adat törlődik!

- ▶ Amikor a fülhallgatók a töltőtokban vannak, nyomja meg és tartsa benyomva a tok oldalán található gombot tizenkét másodpercig, addig amíg a visszajelző LED sárga színnel villogni nem kezd.



#### Párosítás új fülhallgató egységgel:

Új fülhallgató egység párosításához (pl. ha valamelyik oldali fülhallgató meghibásodott vagy elveszett), mindkét fülhallgatót vissza kell állítani a gyári beállításokra, így fognak tudni egymáshoz csatlakozni. A párosítási folyamat során a töltőtokon lévő visszajelző LED kék színnel, gyorsan villog.

## Funkciók áttekintése

Fülhallgatók a fülben	Művelet (fülhallgató)
Médialejátszás elindítása / megállítása	▶ Érintés egyszer (●)
ANC és áthallás módok közötti váltás	▶ Érintés kétszer (●●)
Hangasszisztens aktiválása	▶ Érintés kétszer és tartás (●●)
Bejövő hívás fogadása / aktív hívás befejezése	▶ Érintés egyszer (●)
Bejövő hívás elutasítása	▶ Érintés kétszer (●●)
Hangerő növelése	▶ Érintés és tartás (●●) jobb oldalon
Hangerő csökkentése	▶ Érintés és tartás (●●) bal oldalon
Ugrás a következő számra	▶ Érintés háromszor (●●●)
Ugrás az előző számra	▶ Érintés háromszor (●●●)

Fülhallgatók a tokban	Művelet (töltőtök)
Párosítási mód aktiválása	▶ Gomb nyomva tartása 5 mp-ig (●●)
Párosított eszközök listájának törlése	▶ Gomb nyomva tartása 8 mp-ig (●●)
Gyári beállítások visszaállítása	▶ Gomb nyomva tartása 12 mp-ig (●●)

## Állapotjelző LED jelzéseinek jelentése a töltőtokon

Töltőtök	Jelentés
Akkumulátor töltöttsége alacsony	▶ Piros színnel gyorsan villog
USB töltés folyamatban, 0-30%	▶ Piros színnel villog
USB töltés folyamatban, 31-70%	▶ Sárga színnel villog
USB töltés folyamatban, 71-99%	▶ Zöld színnel villog
USB töltés befejeződött, 100%	▶ Zöld színnel világít
Fedél nyitva / 0–30%	▶ Piros színnel lassan villog
Fedél nyitva / 31–70%	▶ Sárga színnel lassan villog
Fedél nyitva / 71–100%	▶ Zöld színnel lassan villog

Töltőtök	Jelentés
Fedél zárva, nincs töltés	▶ Nem világít
Bluetooth fülhallgató egység párosítás	▶ Kék színnel gyorsan villog
Bluetooth párosítás funkció aktív	▶ Kék és piros színnel felváltva villog
Bluetooth kapcsolat aktív	▶ Nem világít
Bluetooth kapcsolat lehetséges	▶ Kék színnel lassan villog
Bluetooth kapcsolat megszakadt	▶ Kék színnel lassan villog
Párosított eszközök listájának törlése	▶ Kék színnel villog
Gyári beállítások visszaállítása folyamatban	▶ Sárga színnel villog

## Tisztítás

A fülpárnák elszennyeződése, valamint a meleg, párás környezet miatt a hallójáratban a baktériumok elszaporodhatnak, amely fertőzésveszélyt hordoz magában. A fertőzés megelőzése érdekében kérjük, hogy rendszeresen tisztítsa meg a fülpárnákat, az alábbiak szerint.

- ▶ Távolítsa el a fülpárnákat a fülhallgatóról!
- ▶ Tisztítsa meg őket langyos, folyatott víz alatt semleges pH értékű szappannal, vagy törölje át őket puha, szőszmentes, enyhén nedves ruhával!
- ▶ A fülpárnák belsejében lévő fülzsírt vattapálcával távolítsa el!
- ▶ Öblítse le a szappant, majd törölje szárazra a fülpárnákat szőszmentes ruhával, vagy hagyja őket megszáradni.
- ▶ A fülpárnákat csak teljesen száraz állapotban tegye vissza a fülhallgatóra, nehogy nedvesség jusson a fülhallgató belsejébe.
- ▶ A fülhallgató külső borítását puha, szőszmentes ruhával tisztítsa meg! Szükség esetén nedvesítse be enyhén langyos vízzel!
- ▶ Ne használjon oldószert tartalmazó tisztítószereket, mert ezek károsíthatják a fülhallgató külső borítását.
- ▶ Ha fülzsírt szeretne eltávolítani a külső borításról, ügyeljen arra, hogy tisztítás közben ne dörzsölje be azt a nyomáskiegyenlítő vagy mikrofonnyílásokba!
- ▶ A fülzsírvedő rács (például vattapálcával vagy kefével történő) tisztításakor ügyeljen arra, hogy a fülzsír száraz legyen, a védőrács pedig lefelé nézzen, hogy a megglazult fülzsírmaradványok ne a fülhallgatóba essenek, hanem kifelé.

## HIBAELHÁRÍTÁS

Probléma	Ok	Megoldás
Az AMIRON 100 nem kapcsol be	▶ Az akkumulátor lemerült vagy majdnem teljesen lemerült.	▶ Töltse fel az akkumulátort!
Nincs hang	▶ Nincs Bluetooth kapcsolat.	▶ Párosítsa az AMIRON 100-at a másik eszközzel!
Az AMIRON 100 nem jelenik meg a másik eszköz Bluetooth kapcsolat listájában	▶ Az AMIRON 100 ki van kapcsolva. ▶ Az AMIRON 100 nincs párosítási üzemmódban. ▶ A fülhallgató már egy másik eszközhöz kapcsolódik Bluetooth segítségével.	▶ Kapcsolja be az AMIRON 100-at! ▶ Állítsa az AMIRON 100-at párosítási üzemmódba! ▶ Szüntesse meg a kapcsolatot a másik eszközzel, majd csatlakoztassa az AMIRON 100-at a kívánt eszközhöz!
A hangerő túl alacsony még akkor is, ha az AMIRON 100 hangereje a maximumra van állítva	▶ A beérkező hang erőssége túl alacsony.	▶ Növelje a lejátszó eszközön a hangerőt a maximális szintre!
A hang éles, a basszus gyenge	▶ A fülhallgató nem szigetel megfelelően.	▶ Válasszon más méretű fülpárnákat a jobb és bal fülhöz is, egészen addig, amíg az ideális hangzást el nem éri.
A vezeték nélküli hatótáv túl alacsony, vagy megszakad a kapcsolat	▶ Más eszközök zavarják a jelet.	▶ Menjen távolabb a WiFi eszközöktől és a mikrohullámú sütőtől! ▶ Ügyeljen arra, hogy a saját teste se akadályozza az AMIRON 100 és a hozzá csatlakozó eszköz közötti kapcsolatot!

## SEGÍTSÉG / GYIK

A leggyakrabban feltett kérdésekre és problémákra megtalálja a válaszokat az alábbi weboldalon:

<https://www.beyerdynamic.com/faq>

## TERMÉKREGISZTRÁCIÓ

A sorozatszám segítségével regisztrálhatja az AMIRON 100 fülhallgató készüléket az interneten, az alábbi linken:

<https://www.beyerdynamic.com/service>

## HULLADÉKKEZELÉS

- ▶ Az alábbi, a terméken, a használati útmutatóban vagy a csomagoláson elhelyezett szimbólum azt jelzi, hogy az elektromos és elektronikus eszközöket élettartamuk végén a háztartási hulladéktól külön kell kezelni.



- ▶ A hulladékkezelés során mindig a hatályos jogszabályoknak megfelelően járjon el!

### Európai Unió területén belül értékesített eszközök esetén:

- ▶ Az elhasznált készüléket ingyenesen leadhatja a kijelölt gyűjtőpontokon, visszaküldheti a beyerdynamic-hoz vagy leadhatja őket olyan helyen is, ahol az újrahajsznításukról gondoskodnak. A gyűjtőpontok elérhetőségét keresse a helyi önkormányzat honlapján.
- ▶ Az elektronikai készüléket forgalmazó üzletek általánosságban véve kötelesek díjmentesen átvenni a használt elektromos/elektronikus készülékeket. Ez a kötelesség akkor is fennál, ha az értékesítés nem személyes kapcsolatfelvétel mellett történik.
- ▶ További információkkal kapcsolatban vegye fel a kapcsolatot a helyi önkormányzattal vagy azzal a kereskedővel, akitől a terméket megvásárolta.

### Akkumulátorok hulladékkezelése

- ▶ A termék élettartama végén a hatályos előírások alapján az akkumulátort a terméktől elkülönítve kell kezelni. Az akkumulátort ne dobja ki a háztartási hulladékkal együtt! Minden esetben a helyi hulladékkezelési szabályoknak megfelelően járjon el! Az akkumulátorokat a hulladékgyűjtő pontokon díjmentesen lehet leadni.
- ▶ Merítse le az akkumulátort, mielőtt leadja azt a hulladékkezelő pontok valamelyikén.

Ebből a termékből élettartama végén a felhasználó nem tudja roncsolásmentesen eltávolítani az akkumulátort. Kérjük, vegye fel a kapcsolatot a beyerdynamic-kal vagy egy független szakszervizzel.

## EU MEGFELELŐSÉGI NYILATKOZAT

A beyerdynamic GmbH & Co. KG ezúton kijelenti, hogy ez a rádióhullámokkal működő eszköz megfelel a 2014/53/EU irányelv előírásainak.

- ▶ A megfelelőségi nyilatkozat teljes szövege elérhető az alábbi weboldalon:  
<https://www.beyerdynamic.com/cod>

## MŰSZAKI ADATOK

Bluetooth frekvenciatartomány	2,402 – 2,480 GHz
Bluetooth adóteljesítmény	< 7 dBm (EIRP)
Töltési hőmérsékleti tartomány	0 – +45 °C
Üzemi hőmérsékleti tartomány	-10 – +45 °C
Fülhallgató bemeneti feszültség	DC 5 V / 85 mA
Töltődoboz bemeneti feszültség	DC 5 V / 500 mA

- ▶ A részletes műszaki specifikáció elérhető az alábbi weboldalon:  
<https://www.beyerdynamic.com>

## JÓTÁLLÁSI FELTÉTELEK

A beyerdynamic korlátozott jótállást biztosít az Ön által megvásárolt, hivatalos forrásból származó beyerdynamic termékekre.

- ▶ A jótállási feltételekkel kapcsolatos további információkat az alábbi weboldalon talál:  
[www.beyerdynamic.com](http://www.beyerdynamic.com)

## VÉDJEGYEK

A Bluetooth szó, valamint a hozzá kapcsolódó logók a Bluetooth SIG, Inc bejegyzett védjegyei, ezeket a védjegyeket a beyerdynamic a számára biztosított licenc alapján használja.

Az USB Type-A, USB Type-B és USB Type-C az USB Implementers Forum bejegyzett védjegyei.

## HARMADIK FÉLTŐL SZÁRMAZÓ LICENCEK

A harmadik féltől származó licencekkel kapcsolatos további információk az alábbi weboldalon találhatóak:  
[https://www.beyerdynamic.com/media/downloads/headphones/manual/Licenses\\_amiron100.md](https://www.beyerdynamic.com/media/downloads/headphones/manual/Licenses_amiron100.md)